

# 徳島市のごみの出し方

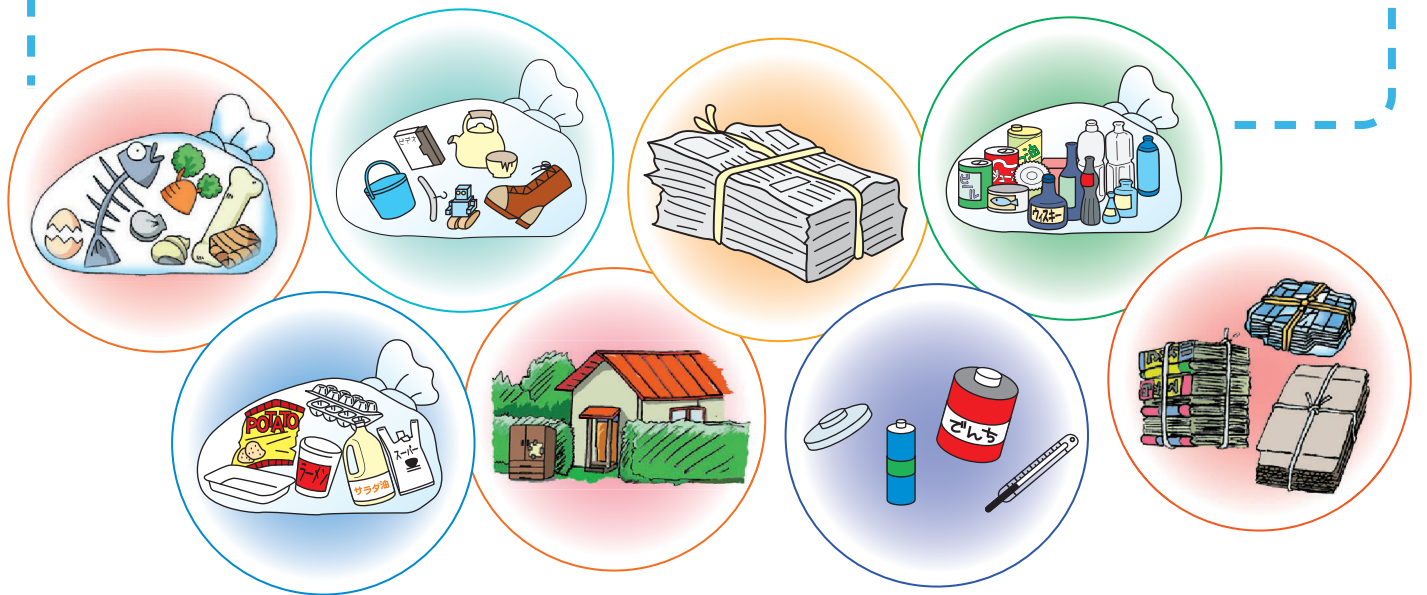
## GUIDE FOR GARBAGE DISPOSAL IN TOKUSHIMA CITY

### 徳島市家庭垃圾的处理办法

このパンフレットは、徳島市にお住まいの外国人の皆さんに、家庭ごみの出し方を紹介するために作成したものです。ごみの出し方のルールを守って、清潔で住みよい美しい街づくりにご協力ください。

This brochure has been prepared to instruct foreign residents living in Tokushima City on how to dispose of household garbage. Follow these rules and help keep Tokushima a clean and pleasant city.

这本小册子是为了向住在徳島市的外国人、了解家庭垃圾的处理办法而编写的。请大家遵守垃圾的处理规定，为建设一个清洁美丽的居住环境而共同努力。



- ごみは、「燃やせるごみ」、「燃やせないごみ」、「缶・びん・ペットボトル」、「プラマークごみ」、「新聞紙」、「雑誌・ダンボール・紙パック」、「粗大ごみ」、「有害ごみ」に8分別してそれぞれ定められた方法で出してください。
- Please separate the trash into eight categories : 1) Burnable trash 2) Nonburnable trash 3) Cans, Bottles, Plastic Bottles 4) Plastic bags and packages 5) Newspapers 6) Magazines, Cardboards, Cartons 7) Large garbage 8) Toxic garbage.
- 家庭垃圾可分为「可燃垃圾」、「不可燃垃圾」、「罐・瓶・软质塑料瓶」、「塑料制容器包装」、「报纸」、「杂志・瓦楞纸・纸盒」、「大型垃圾」、「有害垃圾」等八大类，请大家按各种垃圾的各种规定，处理垃圾。
- ごみは、決められた収集日の午前8時30分までに決められた場所に出しましょう！（ごみを出す場所は、ご近所の方などに聞いてください。）
- Take garbage to the collection point by 8:30 a.m. on the designated collection day ! (To know the collection point, check with your neighbors.)
- 请大家在规定的垃圾回收日当天早晨8点30分以前，将垃圾丢弃到指定的场所！（关于垃圾的回收指定场所，请向您的邻居询问。）

# 家庭ごみの分け方・出し方

## 燃やせるごみ

- ・生ごみ
- ・紙くず
- ・木切れ
- ・布類
- など



### 〈月・木曜日又は火・金曜日収集〉

- 「新聞紙」、「雑誌・ダンボール・紙パック」は別の日に収集します。
- 生ごみはよく水を切って出してください。

## 燃やせないごみ

- ・金属類
- ・ガラス類
- ・容器包装以外のプラスチック類
- ・陶磁器類
- ・皮革製品
- など



### 〈4週間に1回収集〉

- 「缶・びん・ペットボトル」、「プラマークごみ」は別の日に収集します。
- ライターは、必ず中身を使い切り、ライターだけを別の袋に入れて出してください。(一度に出せる量は5個まで)
- スプレー缶やカセットボンベは①必ず中身を使い切り、②風通しの良い屋外で複数穴を開け、③へこませるか印をつけて、④他の燃やせないごみとは別の袋に入れて出してください。
- 刃物やガラスなどの危険物は、新聞紙などで包み、「刃物」などと書いて出してください。

## 缶・びん・ペットボトル

- ・飲料用・食品用の缶
- ・飲料用・食品用のびん
- ・ペットボトル



PET  
材質表示マーク



### 〈隔週で収集〉

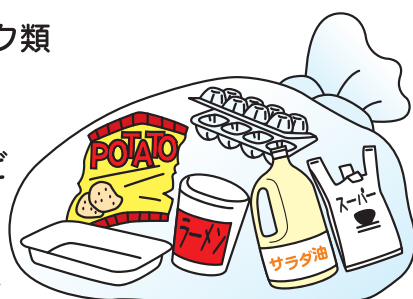
- 中をからにして、かるくすすいで出してください。
- びん・ペットボトルは、必ずキャップをはずして出してください。(金属製のふたは燃やせないごみに、プラスチック製のふたはプラマークごみに出してください。)
- ペットボトルは必ずキャップとラベルを外し、ペットマーク(材質表示マーク)の付いたもの(飲料用、酒・みりん、しょうゆのボトルに限る。)を出してください。

## プラマークごみ

- ・ボトル類
- ・カップ・パック類
- ・トレイ類
- ・袋・ラップ類
- など



プラマークごみには在の識別マークが付いています。



### 〈隔週で収集〉

- 汚れているものは水洗いしてください。
- 材質がプラスチックであっても、それ自体が商品であるもの、使用・保管のために使うケースは該当しません。
- 中身を使い切り、キャップやふたも分別してください。(金属製のふたは燃やせないごみに、プラスチック製のふたはプラマークごみに出してください。)

## 新聞紙

- ・新聞紙
- ・新聞折込チラシ

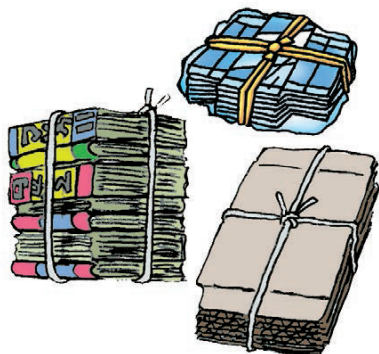


### 〈4週間に1回収集〉

- 袋やダンボール箱に入れずに、ひもで十字にしばって出してください。
- 新聞紙・新聞折込チラシ以外は出さないでください。

## 雑誌・ダンボール・紙パック

- ・雑誌・雑がみ
- ・ダンボール
- ・紙パック



### 〈4週間に1回収集〉

- 雑誌・雑がみは、ひもで十字にしばって出してください。
- ダンボールは、たたんで小さくして、ひもで十字にしばって出してください。
- 雑誌、雑がみ、ダンボールは、ポリ袋やダンボール箱に入れずに出してください。
- 紙パックは、洗って、開いて、乾かして、ポリ袋に入れてから、ひもで十字にしばって出してください。

## 粗大ごみ

- ・家具
- ・寝具
- ・家電製品
- ・自転車
- ・遊具類
- など

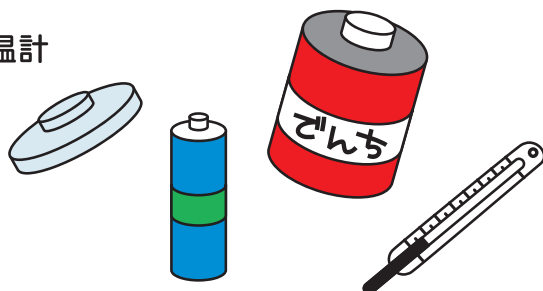


### 〈専用はがき又はインターネットによる申込方式〉

- 申込み手順、地区別申込月・収集月は次ページをご覧ください。
- テレビ・洗濯機・冷蔵庫・冷凍庫・エアコン・パソコンは、収集できません。

## 有害ごみ

- ・乾電池
- ・水銀体温計



### 〈専用回収箱ほか〉

- 市役所・支所に置いてある専用回収箱に入れるか、粗大ごみを出すときに透明のポリ袋に入れていっしょに出してください。

スマートフォンやタブレット  
端末をお持ちの方は、こちらの  
アプリもご利用ください

資源・ごみ分別アプリ

さんあ〜る

家庭ごみの品目ごとの詳細な  
分別方法が確認できます。  
(英語・中国語(簡体字)対応)



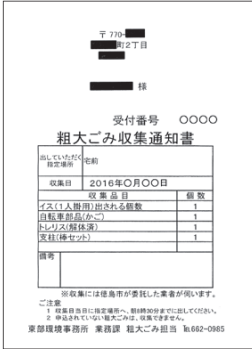
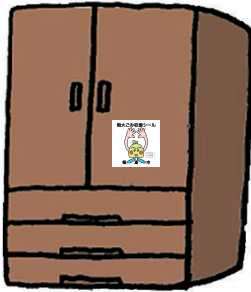

App Store  
からダウンロード



Google Play  
で手に入れよう



# 「粗大ごみ」の申込み手順

1 専用はがき、 又はインターネットでの申込み	2 収集日のお知らせ	粗大ごみの出し方	
		3 粗大ごみ収集シールを貼る	4 家の前に出す
<p>「粗大ごみ収集申込書」(専用はがき)に、住所・氏名・品目・数量・自宅付近の略図・出す場所などをご記入の上、東部環境事業所にお申込みください。差出人の欄は、個人の住所・氏名を記入してください。市民環境政策課(本館10階)・東西環境事業所・各支所の窓口でも受付いたします。</p> <p>徳島市ホームページ、「くらし手続き」⇒「ごみ・リサイクル」⇒「粗大ごみ」の申込みフォームより必要事項を入力の上、お申込みください。</p> <p>パソコン、スマートフォンで24時間申込可能です。</p>	<p>申し込み受け付け後、2～3週間程度で「粗大ごみ収集通知書」により収集日・収集場所などをお知らせします。</p> 	<p>出す粗大ごみ1点ずつに、「粗大ごみ収集シール」をよく見えるところに貼ってください。(収集シールが貼られていないと収集できません。)粗大ごみ収集シールは、粗大ごみ収集通知書と一緒に送付します。</p> 	<p>収集日当日の朝8時30分までに、「粗大ごみ収集通知書」に記入された場所にお出してください。収集時間は、収集順・道路状況により異なります。午後3時30分までに収集されていない場合は、粗大ごみ担当までご連絡をお願いします。</p> <p>※粗大ごみを持ち去るケースが発生していますので、収集日前には出さないでください。</p> 

## 「粗大ごみ」の地区別申込月・収集月(年6回の申込制)

該当地区	粗大ごみ申込月と収集月							
内町、新町、昭和、佐古、津田、加茂名、加茂、入田、多家良、上八万、国府、南井上、北井上	申込月	偶数月	4月	6月	8月	10月	12月	2月
	収集月	奇数月	5月	7月	9月	11月	1月	3月
西富田、東富田、渭東、渭北、沖洲、八万、勝占、不動、川内、応神	申込月	奇数月	5月	7月	9月	11月	1月	3月
	収集月	偶数月	6月	8月	10月	12月	2月	4月

※申込月・収集月を確認の上、お申し込みください。

### 注意事項

- 粗大ごみは、通常30cm角程度より大きいものが対象となります。
- 専用はがき、又はインターネットでお申し込みください。なお、専用はがきは、市民環境政策課(市役所10階)・各支所にあります。
- 申し込みは、一世帯あたり各申し込み月につき、1回限り(5点まで)とします。
- 「粗大ごみ収集シール」を貼っていないものは収集できません。

### ごみ袋について

「燃やせるごみ」、「燃やせないごみ」、「缶・びん・ペットボトル」、「プラマークごみ」を出すときは、透明又は半透明のポリ袋を使用してください。

- 袋の中にはどのようなものが入っているか識別できる程度の透明度のあるポリ袋を使用してください。
- 容量は45ℓ(縦80cm×横45cm)以下のものを使用してください。
- スーパー等のレジ袋(買い物袋)も透明又は半透明であれば使用できます。
- 人に見られたくないごみや生ゴミは、紙で包んだり、不透明の小袋に入れてから透明又は半透明のポリ袋に入れて出しても結構です。

## 徳島市市民環境部市民環境政策課

〒770-8571 徳島市幸町2丁目5番地

☎621-5202 / 621-5217

英語



English

# HOW TO SEPARATE and DISPOSE GARBAGE

## Burnable Trash

- Raw Garbage
- Wastepaper
- Wood Chips
- Old Clothes
- Etc.



〈Collection Days : Mondays and Thursdays,  
or Tuesdays and Fridays〉

- "Newspapers" and "Magazines, Cardboard, Cartons" are not collected on the Burnable Trash day. Collection Days: (to be advised)
- Please drain/squeeze all water from food garbage.

## Nonburnable Trash

- Metal Items
- Glass
- Plastic Items (other than plastic bags and packages)
- Crockery
- Leather
- Etc.



〈Collection Days : Once every 4 weeks〉

- "Cans, Bottles, Plastic Bottles" and "Plastic Bags and Packages" are not collected on the nonburnable day.
- Please use up the contents of the lighter and discard the lighter in its own, separate bag. (You can discard of up to 5 lighters in one disposal day)
- For spray cans and gas containers please: ① use up the contents of the container ② open several holes in the container in a well-ventilated, outdoor area ③ mark any dents/holes on the container, and ④ discard the container in a separate bag from other nonburnable garbage
- As blades and glass are dangerous items, please wrap the sharp edges/blades in newspaper (etc.) and write "sharp item" on the paper.

## Cans, Bottles, Plastic Bottles

- Cans for Food / Drink
- Bottles for Food / Drink
- Plastic Bottles



PET

This mark shows the material of bottle.



〈Collection Days : Once every 2 weeks〉

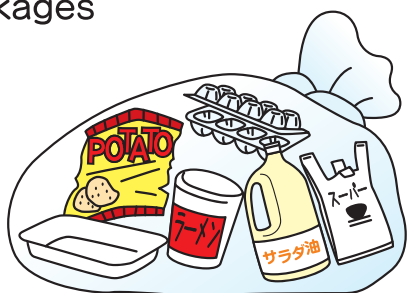
- Empty and rinse all cans, bottles and plastic bottles.
- Remove the cap from the bottle / plastic bottle. (Dispose of metal caps as "Nonburnable trash" and dispose of plastic caps as "plastic bags and packages.")
- For cooking use liquid bottles (sake, mirin, and soy sauce bottles), please remove the cap and label from the PET bottle and discard any parts labeled with a PET mark (the mark indicating the type of garbage it is) during the correct day.

## Plastic Bags and Packages

- Bottles
- Plastic Packages
- Food Trays
- Bags, Wrappings



Plastic bags and packages have this mark on them.

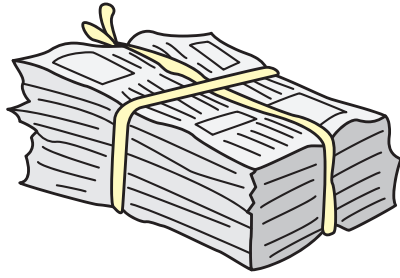


〈Collection Days : Once every 2 weeks〉

- Rinse the inside if it is dirty.
- Even if made of plastic, items are not in this category if they are commercial products in themselves or cases / containers for keeping or storing things.
- Empty the contents before disposing. (Caps / lids must be sorted according to their material types. Dispose of metal caps / lids as "Nonburnable trash" and dispose of plastic caps / lids as "Plastic bags and packages.")

# Newspapers

- Newspapers and Advertising Flyers

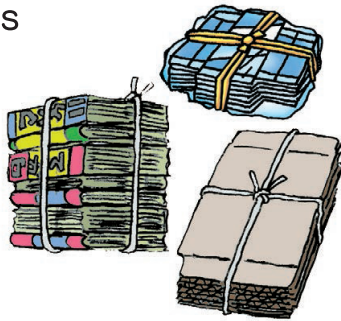


〈Collection Days : Once every 4 weeks〉

- Tie up newspapers and flyers in bundles before disposing of them. (Do not put them in bags or boxes.)
- Dispose only of newspapers and advertising flyers on this day.

# Magazines, Cardbord, Cartons

- Magazines, Recyclable Paper
- Cardboard Boxes
- Cartons



〈Collection Days : Once every 4 weeks〉

- Please wrap magazines and misc. papers together tightly with string in a criss-cross shape.
- Please break down cardboard and wrap it together tightly with string in a criss-cross shape.
- Please do not discard magazines, misc. paper, and cardboard by putting it into a plastic bag or larger box.
- Wash, open and dry carton boxes, put them in a plastic bag and bundle them together before disposing.

# Large Garbage

- Furniture
- Mattresses(Futon), Bedclothes
- Electric Appliances
- Bicycles
- Children's Play Equipment Etc.

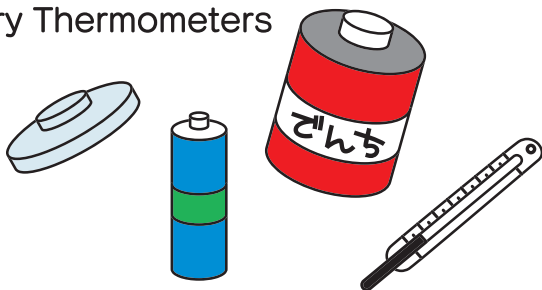


〈Collection Days : arranged by mailing the appropriate postcard or submitting the online application〉

- The following page explains how to make a request.
- TVs, washing machines, refrigerators, freezers, air conditioners and personal computers will not be collected.

# Toxic Garbage

- Used Dry-cell Batteries
- Mercury Thermometers



〈Collection : Collection Box or with Large Garbage〉

- Dispose of toxic garbage either by putting it in collection boxes provided at City Hall, its branch offices or by placing it out at the collection point in a transparent plastic bag along with the large garbage on your large garbage collection day.


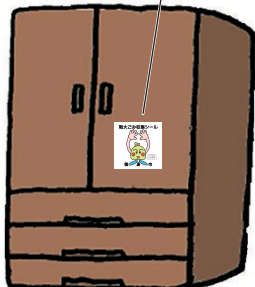

For those who have a smartphone or tablet, please use the following app.



You can confirm details about household garbage classifications/types and how to dispose of them here. (Available in English and simplified Chinese.)



# How To Dispose Of "Large Garbage"

HOW to Dispose of Large Garbage	
<b>1 Request by special postcard or online application</b> <p>To request the disposal of large garbage by special postcard, write your name, address, contents of the garbage, number of items and draw a rough map of where you live and where you place the garbage on a special postcard and send it to the Eastern Area Environment Office. The sender's name and address must be his/her personal name and address. Requests are also accepted at the Resident Environment Policy Division (10F main bldg., City Office), the Eastern/Western Environment Office and each branch of Tokushima City.</p> <p>To fill out an application online, please visit the Tokushima City Website. Click the 「暮らし・手続き」(Living Information/Procedures) then 「ごみ・リサイクル」(Garbage/Recycle). From the 「粗大ごみ」(Large Garbage)section, please fill out the required information for the application. Applications on our website are available within 24 hours from your PC or smartphone.</p>	<b>2 Notice of the Collection Day</b> <p>In two to three weeks of receiving your request, the "Notification of Large Garbage Collection" including the information for collection day/site and "Large Garbage Collection Sticker(s)" will be mailed to you.</p> 
<b>3 Attach the Large Garbage Collection Sticker</b> <p>Attach the "Large Garbage Collection Sticker" on each item.(Garbage without a sticker is NOT collected.) The sticker (s) will be mailed to you at the same time as the "Notification of Large Garbage Collection."</p> 	<b>4 Place the garbage in front of your house</b> <p>Before 8:30 am of the collection day, place the garbage at the point indicated in the Notification of Large Garbage Collection. Collection time may be affected by the collection order and traffic conditions. If your garbage is not collected before 15:30 pm of the collection day, please contact us.</p> <p>Note:Large scale garbage must not be put out before the appointed collection day as there are cases where the garbage is taken away by others.</p> 

## When to Request the Large Garbage Collection(Accepted Six Times a Year)

Area	Month for request and month for collection for large garbage							
	Request	Collection	Request	Collection	Request	Collection	Request	Collection
Uchimachi, Shinmachi, Showa, Sako, Tsuda, Kamona, Kamo, Nyuta, Takara, Kamihachiman, Kokufu, Minamiinoue, Kitainoue	Request		April	June	August	October	December	February
	Collection		May	July	September	November	January	March
Nishitomida, Higashitomida, Ito, Ihoku, Okinosu, Hachiman, Katsura, Fudo, Kawauchi, Ojin	Request		May	July	September	November	January	March
	Collection		June	August	October	December	February	April

※Please check the request month and the collection month before making a request for collection.

### NOTE

- Large garbage should be larger than a cube 30 cm in width.
- Please request with a special postcard or online application. The special postcards are available at the Resident Environment Policy Division of Tokushima City Office (10<sup>th</sup> floor) and also at its branch offices in Tokushima City.
- Per collection month, only one request for the collection of up to 5 items per household is accepted.
- Items without the "Large Garbage Collection Sticker" attached will not be collected.

### Garbage Bags

Please use transparent or semi-transparent plastic bags for "Burnable trash," "Nonburnable trash," "Cans, Bottles, Plastic bottles" and "Plastic bags and packages."

- Garbage bags must be transparent enough for the contents to be seen.
- Please use bags with 45 liters capacity(80cm×45cm) or less.
- Transparent / semi-transparent plastic shopping bags can be used.
- Kitchen waste or trash which you do not want other people to see can be wrapped or put into a small, non-transparent bag and then put into a transparent or semi-transparent bag along with other trash.

**Tokushima City**  
**Resident Environment Department(Shimin Kankyo-Bu)**  
**Resident Environment Policy Division(Shimin Kankyo Seisaku-Ka)**

5, 2-chome, Saiwai-cho, Tokushima City 770-8571  
 ☎ 621-5202 / 621-5217



中国語

中文

# 家庭垃圾的分类方法和丢弃方法

## 可燃垃圾

- 厨余垃圾(残汤剩饭等)
- 废纸
- 木屑
- 布类等



〈每周星期一·星期四或星期二·星期五回收〉

- 「报纸」、「杂志」、「瓦楞纸」、「纸盒」在其他回收日回收。
- 厨余垃圾请把水分控去好后拿出去。

## 不可燃垃圾

- 金属类
- 玻璃制品类
- 容器包装以外的塑料制品
- 陶瓷制品类
- 皮革制品类



〈每四周收集一次〉

- 「罐·瓶·软质塑料瓶」、「塑料制容器包装」在其他回收日回收。
- 打火机必须用完里面的东西,只将打火机放到别的袋子里后,扔掉。(一次能扔掉打火机的数量是5个)
- 喷雾罐和储气瓶,①请彻底使用完,②在通风良好的室外等开几个孔后,③让它凹陷进去或者印上记号,④和其他的不可燃垃圾分别装入垃圾袋,扔掉。
- 刀具、玻璃等危险物品,用报纸等包好,请在它上写了「刀具」等后,扔掉。

## 罐·瓶·软质塑料瓶

- 饮料用·食品类用的罐
- 饮料用·食品类用的瓶
- 软质塑料瓶

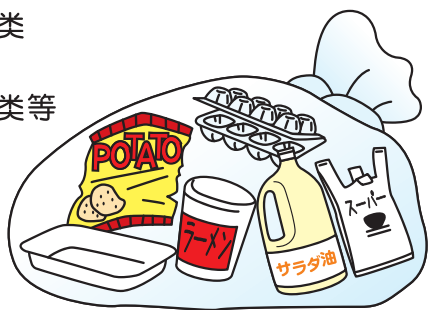


〈每隔一周收集〉

- 请将瓶罐倒空,略清洗后丢弃。
- 瓶·软质塑料瓶必须取下盖子后丢弃。金属制的盖子属于不可燃垃圾,塑料制的盖子属于塑料制容器包装。
- 塑料瓶必须取下盖子和标签,请扔掉附有PET标记(表示材料的标记)的东西(只限于饮料·酒·甜料酒·酱油的塑料瓶)。

## 塑料制容器包装

- 塑料瓶类
- 塑料杯·塑料盒类
- 塑料盆类
- 塑料袋·保鲜膜类等



〈每隔一周收集〉

- 脏东西请清洗一下。
- 即使材料是塑料,如果那个本身是商品以及为使用·保管用的盒子不属此类。
- 用完里面的东西后,请将盖子分类丢弃。(金属制的盖子属于不可燃垃圾,塑料制的盖子属于塑料制容器包装。)

# 报 纸

- 报纸
- 报纸中夹的广告纸

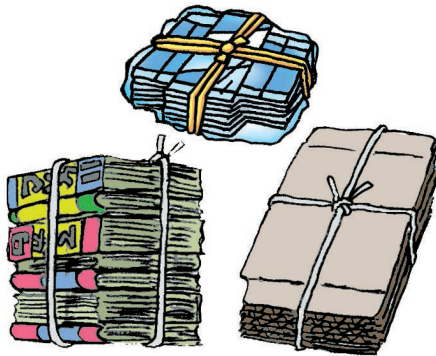


## 〈每四周收集一次〉

- 请不放入袋子或瓦楞纸箱, 请用绳子捆绑成十字后丢弃。
- 报纸·报纸中夹的广告纸以外的请不要丢弃。

# 杂志·瓦楞纸·纸盒

- 杂志·废纸
- 瓦楞纸
- 纸盒



## 〈每四周收集一次〉

- 杂志·废纸用绳捆成十字结后, 扔掉。
- 瓦楞纸折叠小块儿, 用绳捆成十字结后扔掉。
- 杂志、废纸、瓦楞纸请不放入塑料袋和瓦楞纸箱, 扔掉。
- 纸盒要洗干净, 打开, 晒干后, 放入塑料袋, 请用绳子捆绑成十字后丢弃。

# 大 型 拉 圾

- 家具
- 床上用品
- 家电制品
- 自行车
- 玩具类等

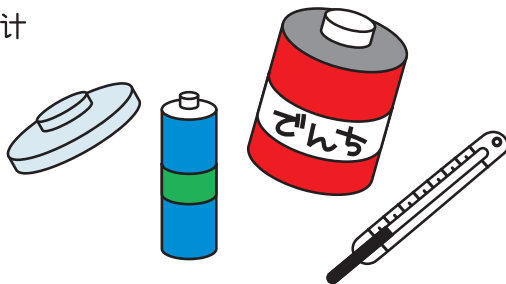


## 〈用专用的明信片或互联网申请〉

- 申请次序、各地区的申请月·回收月请参考下页的。
- 不能回收电视·洗衣机·冰箱·冷冻库·空调·电脑。

# 有 害 拉 圾

- 干电池
- 水银体温计



## 〈使用专门的回收箱〉

- 请放入市政府·区政府设有的专门的回收箱, 或者在丢弃大型垃圾时, 装入透明的塑料垃圾袋后一起扔出。

如果您有智能手机或平板电脑, 请使用这个应用程序。

資源・ごみ分別アプリ

さんあ〜る

您可以确认每个家庭垃圾种类的详细分类方法。(英语中文(简体字)对应)






App Store からダウンロード



Google Play で手に入れよう



# 「大型垃圾」的申请手续

1 用专用的明信片或互联网申请	2 收集日的通知	3 粘贴大型垃圾收集贴纸	4 摆在自家门前
<p>在「大型垃圾收集申请书」（专用的明信片）上，写上自己的住址、姓名、垃圾名称、数量、并画上自己家附近的略图、倒垃圾的场所，向东部环境事业所申请。请在寄信人栏里填个人的住址、姓名。市民环境政策课（本馆10楼），东、西环境事业所及各分所也可以接受申请。</p> <p>请在德岛市政府主页「くらし・手続き」（生活・手续）⇒「ごみ・リサイクル」（垃圾・回收利用）⇒「粗大ごみ」（大型垃圾）的表格上填后，申请。 个人电脑、智能手机24小时可以受理。</p>	<p>申请受理后2~3周内会发出「大型垃圾收集通知书」、「大型垃圾收集贴纸」，通知回收日、回收场所等。</p> 	<p>必须将「大型垃圾收集贴纸」贴在上要扔置的每个垃圾上，且要贴在易见的地方。无「大型垃圾收集贴纸」的垃圾将不能被收集。「大型垃圾收集贴纸」和「大型垃圾收集通知书」一起发送。</p> 	<p>请在回收日当天早晨8点30分以前，扔置在「大型垃圾收集通知书」上指定的场所。回收时间会受回收顺序、交通情况的影响有所变动。到下午3点30分为止还没被回收的话，请与大型垃圾系联系。</p> <p>※现在有发生将大型垃圾拿走的情况。请勿在回收日前丢弃垃圾。</p> 

## 「大型垃圾」的各地区的申请月・回收月日程表（每年可申请6次）

回收适合地区	大型垃圾申请月及回收月							
内町、新町、昭和、佐古、津田、加茂名、加茂、入田、多家良、上八万、国府、南井上、北井上	申请月	双数月	4月	6月	8月	10月	12月	2月
	回收月	单数月	5月	7月	9月	11月	1月	3月
西富田、东富田、渭东、渭北、冲州、八万、胜占、不动、川内、应神	申请月	单数月	5月	7月	9月	11月	1月	3月
	回收月	双数月	6月	8月	10月	12月	2月	4月

※请在确认申请月及收集月之后提出申请。

### 注意事项

- 通常情况下，大型垃圾的体积在30×30×30立方厘米以上的。
- 请用专用的明信片或互联网申请。在市民环境政策课（本馆10楼）及各分所均有专用的明信片。
- 每个家庭在每个申请月中只能申请一次。（一次5件以下。）
- 无「大型垃圾收集贴纸」的垃圾将不能被回收。

### 关于垃圾袋

「可燃垃圾」、「不可燃垃圾」、「罐・瓶・软质塑料瓶」、「塑料制容器包装」扔出的时候，请使用透明或半透明聚乙烯袋。

- 请使用可以看清内部物品的透明袋子。
- 容量为45升（高80厘米×宽45厘米）以下的袋子。
- 在超级市场买东西时，买的透明或半透明的塑料袋也可以使用。
- 不想被人看到的垃圾或厨余垃圾也可以用纸包好或装入不透明的小袋之后再放入透明或半透明的大垃圾袋里。

## 德岛市市民环境部市民环境政策课

〒770-8571 德岛市幸町2丁目5番地  
☎ 621-5202 / 621-5217