

令和5年度

第1回

徳島市立図書館協議会

とき 令和5年9月25日（月）10:00～

ところ 徳島市役所 本館13階 大会議室

徳島市教育委員会



# 会 次 第

1. 開会
2. 市民憲章唱和
3. 教育長あいさつ
4. 委員紹介
5. 正副委員長選出
6. 正副委員長あいさつ
7. 議題
  - (1) 令和4年度の事業報告について
  - (2) 令和5年度の事業活動について
  - (3) その他
8. 閉会



## 徳島市民憲章

わが徳島市は、美しい眉山の緑と清らかな吉野川の流に恵まれ、輝かしい伝統と限りない発展性をもった都市です。

わたしたちは、徳島市民であることに誇りと責任をもち、郷土の繁栄とおたがいの幸福をきずくために、みんなで力を合わせ、みんなで行うべき生活のよりどころとして、この憲章を定めます。

- 1 わたしたちは、まごころをもって助け合い、すべての人に親切にしましょう。
- 1 わたしたちは、健康で仕事に励み、明るく楽しい家庭をつくりましょう。
- 1 わたしたちは、共同生活のきまりを守り、平和で安全な社会をきずきましょう。
- 1 わたしたちは、自然や公共物をたいせつにし、美しい町づくりに努めましょう。
- 1 わたしたちは、豊かな教養を身につけ、すぐれた文化を創造しましょう。

昭和43年10月1日制定

# 令和5年度 徳島市立図書館協議会委員名簿

| 団体・役職名                       | 氏名     |
|------------------------------|--------|
| 助任幼稚園長                       | 米原 貴美枝 |
| 八万南小学校長                      | 大知 大   |
| 川内中学校長                       | 小川 陽子  |
| 徳島市立高等学校長                    | 米延 賢治  |
| 徳島市文化協会会長                    | 本田 守   |
| 徳島市社会教育委員長<br>(徳島市婦人連絡協議会会長) | 板東 恵子  |
| 徳島市人権教育・啓発推進協議会講師団講師         | 諏訪 公子  |
| 徳島市議会文教厚生委員会委員長              | 美馬 秀夫  |
| 日本児童文学者協会徳島支部長               | 竹内 紘子  |
| 家庭文庫代表                       | 三木 鈴江  |
| 徳島市・名東郡PTA連合会会長              | 藤森 圭二  |
| 徳島市少年を守る母の会会長                | 福島 吉美  |
| 徳島大学附属図書館長                   | 大高 章   |
| 徳島県立図書館長                     | 露口 悦之  |
| 四国大学日本文学科准教授                 | 和田 初枝  |

# 令和5年度 第1回 徳島市立図書館協議会

令和5年9月25日

## 1. 令和4年度の事業報告について

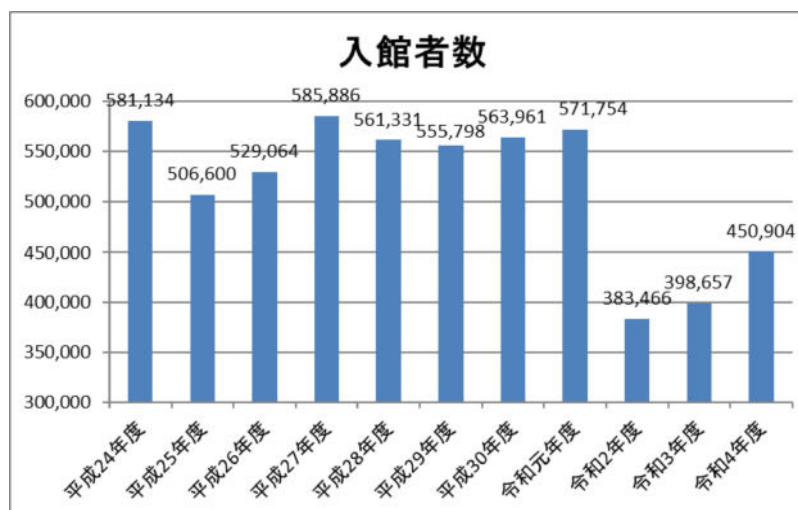
### (1) 利用状況について [図書館概要 58～61ページ参照](#)

|        | 平成24年度    | 平成25年度    | 平成26年度    | 平成27年度    | 平成28年度    | 平成29年度    | 平成30年度    | 令和元年度     | 令和2年度   | 令和3年度   | 令和4年度   |
|--------|-----------|-----------|-----------|-----------|-----------|-----------|-----------|-----------|---------|---------|---------|
| 開館日数   | 343       | 342       | 342       | 343       | 333       | 342       | 342       | 342       | 310     | 315     | 341     |
| 入館者数   | 581,134   | 506,600   | 529,064   | 585,886   | 561,331   | 555,798   | 563,961   | 571,754   | 383,466 | 398,657 | 450,904 |
| 貸出者数   | 255,504   | 263,287   | 262,519   | 273,058   | 270,787   | 276,752   | 284,123   | 289,515   | 236,318 | 243,947 | 255,362 |
| 貸出冊数   | 1,092,463 | 1,078,295 | 1,064,998 | 1,107,323 | 1,105,780 | 1,118,207 | 1,124,263 | 1,132,017 | 956,248 | 982,249 | 988,380 |
| 予約件数   | 100,409   | 109,351   | 112,333   | 127,416   | 134,101   | 139,954   | 144,165   | 146,793   | 149,851 | 172,365 | 174,577 |
| 新規登録者数 | 12,381    | 5,245     | 4,152     | 4,031     | 3,413     | 3,264     | 3,378     | 3,116     | 1,933   | 2,195   | 2,325   |

- 注) 1. 平成28年度の開館日数は、図書館システム更新により10日間の臨時休館あり。  
 2. 新型コロナウイルス感染症拡大防止のため、以下の対策を実施。  
 ① 令和2年3月9日から令和2年6月30日まで全てのイベントを中止。  
 ② 緊急事態宣言発令に伴い、令和2年4月22日から5月24日まで臨時休館。  
 ③ 令和3年4月29日から5月21日まで臨時休館。

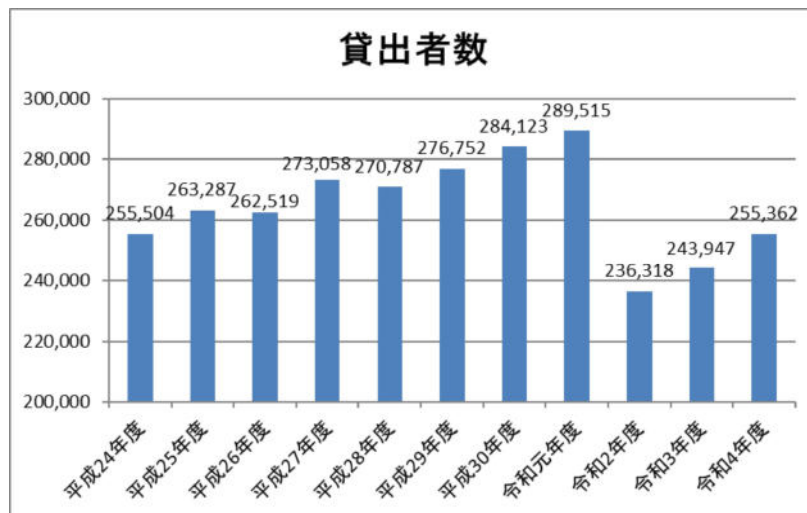
## 1. 令和4年度の事業報告について

### (1) 利用状況について



## 1. 令和4年度の事業報告について

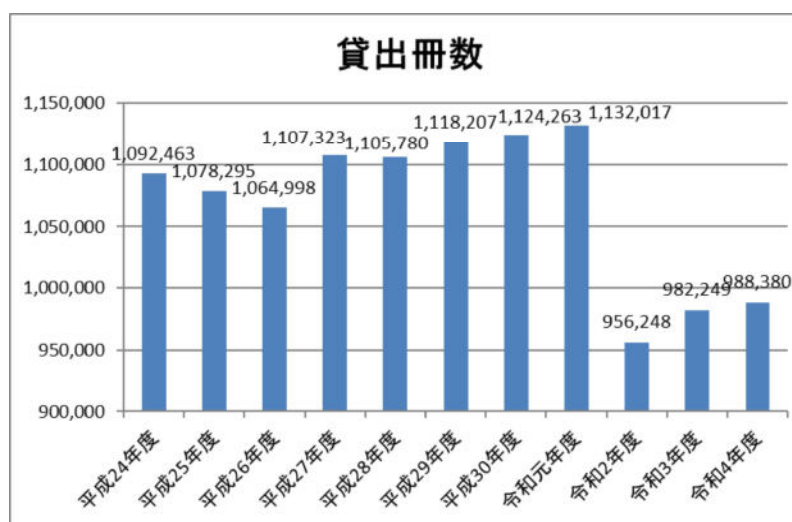
### (1) 利用状況について



4

## 1. 令和4年度の事業報告について

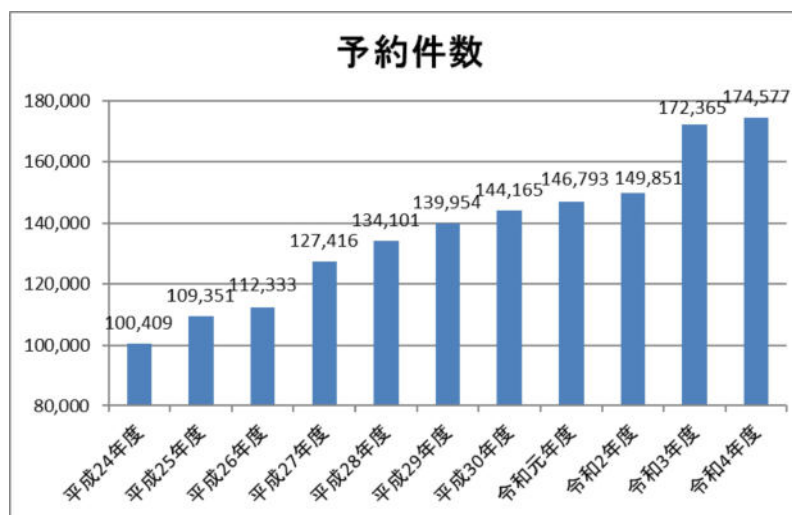
### (1) 利用状況について



5

## 1. 令和4年度の事業報告について

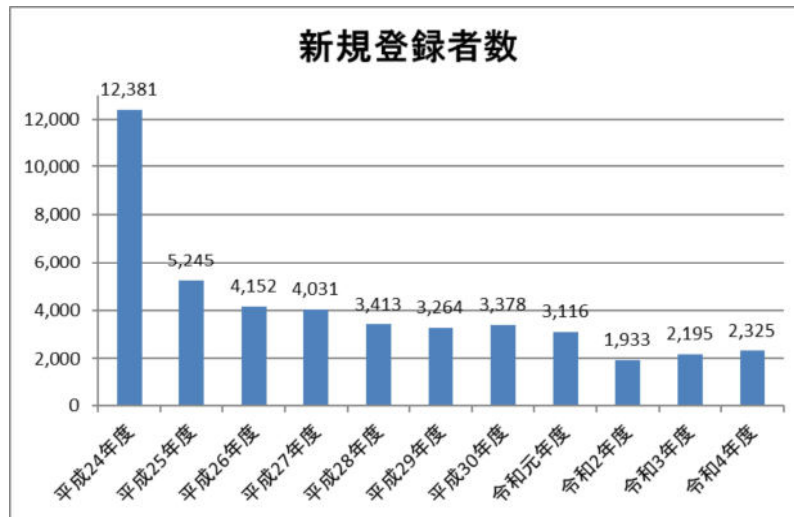
### (1) 利用状況について



6

1. 令和4年度の事業報告について

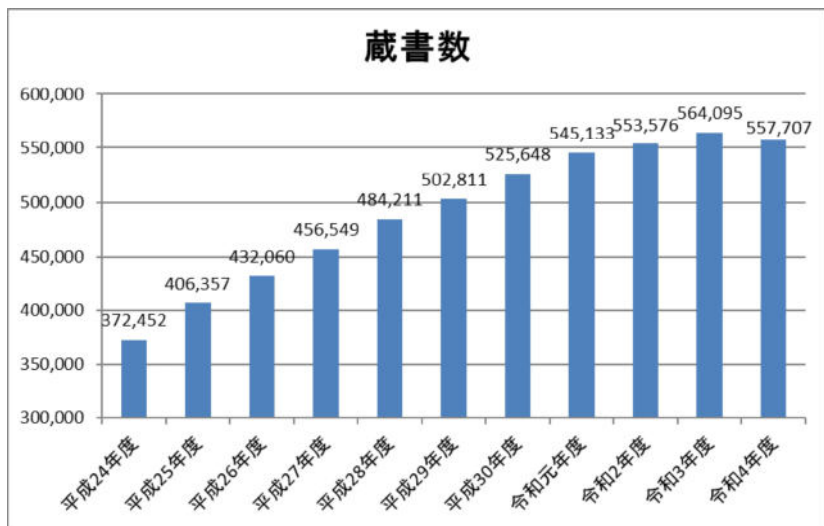
(1) 利用状況について



1. 令和4年度の事業報告について

(2) 蔵書数について

図書館概要 49ページ参照



1. 令和4年度の事業報告について

(2) 蔵書数について

図書館概要 49ページ参照

|        | 本館      |         |        |       | 移動図書館   |        |        | R4年度末蔵書数 | 構成比(%)  | R3年度末蔵書数 |         |
|--------|---------|---------|--------|-------|---------|--------|--------|----------|---------|----------|---------|
|        | 一般      | 児童      | 郷土資料   | 参考図書  | 計       | 一般     | 児童     |          |         |          | 計       |
| 0:総記   | 7,720   | 1,348   | 2,837  | 1,497 | 13,402  | 660    | 478    | 1,138    | 14,540  | 2.6      | 14,107  |
| 1:教育学  | 15,679  | 1,168   | 571    | 201   | 17,619  | 2,728  | 745    | 3,473    | 21,092  | 3.8      | 20,629  |
| 2:歴史地理 | 24,871  | 4,217   | 3,971  | 1,210 | 34,269  | 3,401  | 1,743  | 5,144    | 39,413  | 7.1      | 55,974  |
| 3:社会科学 | 46,004  | 5,561   | 5,674  | 1,938 | 59,177  | 4,993  | 995    | 5,988    | 65,165  | 11.7     | 63,540  |
| 4:自然科学 | 25,463  | 7,662   | 1,055  | 963   | 35,143  | 3,783  | 2,768  | 6,552    | 41,695  | 7.5      | 40,717  |
| 5:工学技術 | 25,438  | 3,609   | 1,216  | 418   | 30,683  | 12,228 | 1,170  | 13,398   | 44,081  | 7.9      | 43,394  |
| 6:産業   | 11,430  | 1,843   | 1,141  | 580   | 14,994  | 1,948  | 437    | 2,385    | 17,379  | 3.1      | 17,134  |
| 7:芸術   | 25,441  | 6,374   | 1,489  | 525   | 33,839  | 4,792  | 2,539  | 7,331    | 41,170  | 7.4      | 40,500  |
| 8:語学   | 4,582   | 1,675   | 143    | 675   | 7,075   | 699    | 567    | 1,266    | 8,341   | 1.5      | 8,119   |
| 9:文学   | 104,145 | 31,242  | 4,559  | 375   | 140,321 | 38,391 | 10,997 | 49,388   | 189,709 | 34.0     | 185,843 |
| C:紙芝居  | 0       | 2,581   | 0      | 0     | 2,581   | 0      | 2,209  | 2,209    | 4,790   | 0.8      | 4,777   |
| E:絵本   | 0       | 38,066  | 0      | 0     | 38,066  | 0      | 20,969 | 20,969   | 59,035  | 10.6     | 58,249  |
| M:マンガ  | 1,201   | 2,078   | 0      | 0     | 3,279   | 30     | 3,225  | 3,255    | 6,534   | 1.2      | 6,469   |
| AV     | 3,168   | 1,595   | 0      | 0     | 4,763   | 0      | 0      | 4,763    | 0.8     | 4,643    |         |
| 計      | 295,142 | 109,019 | 22,868 | 8,382 | 435,211 | 73,653 | 48,843 | 122,496  | 557,707 | 100      | 564,095 |
| 構成比(%) | 52.9    | 19.5    | 4.1    | 1.5   | 78.0    | 13.2   | 8.8    | 22.0     |         |          |         |

注) 移動図書館事務所移転に伴い、中央公民館保管分の約18千冊分を図書館から教育委員会に移管



## 1. 令和4年度の事業報告について

### (3) 電子図書館について 図書館概要 29ページ参照

| 項目<br>年度 | 電子書籍数 | 増数  | 閲覧回数  | 貸出冊数  |
|----------|-------|-----|-------|-------|
| 平成24年度   | 805   | -   | 6,490 | 1,867 |
| 平成25年度   | 905   | 100 | 6,344 | 1,668 |
| 平成26年度   | 992   | 87  | 5,255 | 1,680 |
| 平成27年度   | 1,090 | 98  | 3,805 | 782   |
| 平成28年度   | 1,294 | 204 | 4,007 | 803   |
| 平成29年度   | 1,380 | 86  | 4,441 | 706   |
| 平成30年度   | 1,468 | 88  | 4,281 | 957   |
| 令和元年度    | 1,554 | 86  | 5,091 | 1,667 |
| 令和2年度    | 1,715 | 161 | 8,437 | 2,640 |
| 令和3年度    | 1,976 | 261 | 8,330 | 2,755 |
| 令和4年度    | 2,278 | 302 | 9,718 | 3,537 |

10

## 1. 令和4年度の事業報告について

### (3) 電子図書館について

The screenshot shows the homepage of the Tokushima City Digital Library. The header includes the library's name in English and Japanese. The main content area features a large banner with the text "Welcome to Tokushima City Digital Library! Let's enjoy Reading!!" and a search bar. Below the banner, there are several sections for featured books and digital resources. A sidebar on the right contains a "地域資料の掲載" (Local Materials) section with various book covers and titles. The URL <https://www.d-library.jp/tokushima/g0101/top/> is displayed at the bottom of the screenshot.

11

## 1. 令和4年度の事業報告について

### (4) 実施事業について 図書館概要 16～23ページ参照

#### ●運営方針1

(子どもたちが豊かに生きるための力を身につけ、健全な成長をする支援)

- ・子どもが豊かに生きていくために必要な能力(感性、想像力など)を身につけるために、読書活動の価値を保護者に知ってもらい、幼少期より子どもが読書の楽しさを知り、読書習慣を身につけるための取組を推進。
- ・読書活動から離れがちな青少年が、読書活動の大切さを理解し、図書館を有効に活用することで知性を育み、人生をより深く生きるための力を身につけられる支援。

#### 【重点項目】

##### 1. 幼児・児童サービス

- ① 読書のアニメーション、アニメーションスペシャル
- ② 子ども司書
- ③ 調べる学習支援講座
- ④ 学校との連携

##### 2. 青少年サービス

- ① ヤングアダルトボランティアの活動

12

## 1. 令和4年度の事業報告について

### (4) 実施事業について [図書館概要 17ページ参照](#)

アニメーション事業の拡大（北島田教育集会所 出張アニメーション）10月28日、12月13日



13

## 1. 令和4年度の事業報告について

### (4) 実施事業について [図書館概要 18ページ参照](#)

調べる学習支援講座（虫博士 いきものだいすき！ちびっこあつまれー！！）10月1日



14

## 1. 令和4年度の事業報告について

### (4) 実施事業について [図書館概要 19ページ参照](#)

工作教室（マイスターが教えます！ものづくり体験教室）11月6日



15

1. 令和4年度の事業報告について

(4) 実施事業について 図書館概要 20ページ参照

子ども司書(6月25日、7月24日、8月21日)



16

1. 令和4年度の事業報告について

(4) 実施事業について 図書館概要 20ページ参照

異文化との交流会(ゲーテトーク!ドイツの文化をのぞいてみよう!)3月12日



17

1. 令和4年度の事業報告について

(4) 実施事業について 図書館概要 23ページ参照

YAなんでも座談会 6月26日



18

## 1. 令和4年度の事業報告について

### (4) 実施事業について 図書館概要 24～27ページ参照

●運営方針2  
(地域力の向上に寄与し、地域とともに成長する図書館)

- ・地域の財産である市民の意識を醸成するために、図書館活動への参加の促進や市民交流および文化振興を支援するための拠点施設としての活用など、市民生活に図書館が浸透する取組を推進。
- ・立地的特性を生かし、駅前通勤者や大学生などを対象に、起業、仕事、就業等に役立つ様々なビジネス支援サービスの取組を推進。

#### 【重点項目】

##### 1. 市民、地域団体等との協働・参画によるサービス

- ① 市民講座
- ② 徳島大学との連携事業
- ③ 移動図書館「いずみ号」を利用したイベント

##### 2. ビジネス支援サービス

19

## 1. 令和4年度の事業報告について

### (4) 実施事業について 図書館概要 24ページ参照

徳島大学附属図書館との連携（図書館で健康いきいき講座 Vol.7 アレルギー性鼻炎の最新治療について学びましょう～スギ花粉症が治せる時代になりました～



20

## 1. 令和4年度の事業報告について

### (4) 実施事業について 図書館概要 25ページ参照

四国大学・徳島文学協会との連携 移転10周年記念イベント(月と文学と音楽と) 11月5日



21

## 1. 令和4年度の事業報告について

### (4) 実施事業について 図書館概要 25ページ参照

団体等との連携 (知って安心 遺言と相続 ~未来につなぐ相続登記~) 1月21日



22

## 1. 令和4年度の事業報告について

### (4) 実施事業について 図書館概要 27ページ参照

専門機関との共催イベント (家を職場に決めました!) 3月4日



23

## 1. 令和4年度の事業報告について

### (4) 実施事業について 図書館概要 28~29ページ参照

●運営方針3  
(市民の学ぶ意欲に応え市民が学習や調査研究等をするための支援)

・図書館が有する資料や情報等を活用することにより、利用者および地域、行政等が抱える様々な課題を解決するための支援。

#### 【重点項目】

1. 課題解決支援サービス
2. デジタル資料の事業及び活用
  - ① 電子図書館コンテンツの充実
  - ② 電子図書館の情報発信

24

## 1. 令和4年度の事業報告について

### (4) 実施事業について 図書館概要 28ページ参照

課題解決支援講座の開催（図書館まるごと！バックヤードツアー）10月15日



25

## 1. 令和4年度の事業報告について

### (4) 実施事業について 図書館概要 29ページ参照

電子書籍・電子図書館イベント（電子絵本deよみきかせ♪）12月26日

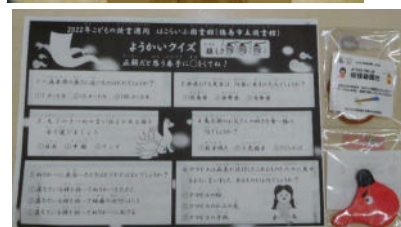
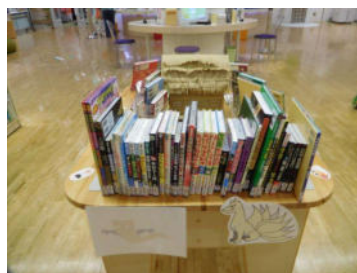


26

## 1. 令和4年度の事業報告について

### (4) 実施事業について 図書館概要 30ページ参照

こどもの読書週間 4月23日～5月12日（水木しげる生誕100周年）



27

## 1. 令和4年度の事業報告について

### (4) 実施事業について [図書館概要 30ページ参照](#)

図書館まつりの開催 10月27日～11月9日（鉄道開業150周年）



28

## 1. 令和4年度の事業報告について

### (4) 実施事業について [図書館概要 40～41ページ参照](#)

#### 利便性向上のための取組

#### ① 在宅送本

身体が不自由等の理由により、図書館来館が困難な方へ図書館資料を届けるサービス。

（令和4年度実績：送本回数 46回、送本冊数 631冊）

#### ② 図書除菌機の設置

機械の中に本を入れてボタンを押し、30秒～1分間待つだけの簡単な操作で、本についた細菌やほこりを除去。

（令和4年度実績：34,172回使用）

29

## 1. 令和4年度の事業報告について

### (4) 実施事業について [図書館概要 41ページ参照](#)

#### 利便性向上のための取組

#### ③ 読書記録帳の利用促進

貸出資料の「貸出日」、「タイトル」、「著者名」を専用の機械で記録できる通帳。  
（令和4年度新規発行枚数：711枚）



#### ④ 自習スペースの利用促進

6階の会議室を使用していない場合には、学生の自習スペースとして利用。

利用者は、学生証等を提示して、申込をすれば、1日2時間まで利用可能。

（令和4年度実績：利用人数2,374人）



30

## 1. 令和4年度の事業報告について

### (4) 実施事業について (広報活動)

図書館概要 42ページ参照

#### アミコ移転来館者数555万人記念イベント



31

## 1. 令和4年度の事業報告について

### (4) 実施事業について (広報活動)

図書館概要 48ページ参照

#### 徳島市立図書館 来館555万人

徳島のはこらいふ図書館(市立図書館)の来館者数が10日、徳島駅前のアミコビルに移転してから555万人を超えた。新型コロナウイルス対策を理由にイベント開催を見送った。(南志郎)

大塚シロアリ  
12月4日(日)の開催予定



555万人の来館者となり、くす玉を割って裏込和輝ちゃん(左)と稲見子さん(徳島市立図書館)記念レモニーで内藤和子市長(くす玉を割った後)、花束や図書カードなどの記念品を受け取った。

が2020年度以降は減少し、21年度は39万8千丁だった。555万人目となったのは、徳島市川内町加賀須野の近藤和輝ちゃん(5)。母稲見さん(4)と来館し、記念レモニーで内藤和子市長(くす玉を割った後)、花束や図書カードなどの記念品を受け取った。和輝ちゃんは動物に関する本が好きで、稲見さんに読み聞かせてもらったり、通園に1回程度訪れているといい、「とてもうれしい。これからも来たい」と喜んだ。

令和4年12月11日(日)付 徳島新聞  
「来館者数555万人記念イベント」について

32

## 1. 令和4年度の事業報告について

### (4) 実施事業について (広報活動)

図書館概要 45ページ参照

#### 水木しげるさん生誕100周年 妖怪の絵本やDVD 50点

徳島市立図書館で企画展

漫画家の故水木しげるさん(反もめん)のオブリジェを夫さんが今年で生誕100周年 井からつるしたほか、お花を覚えたのを記念した企画展が、徳島市のはこらいふ図書館(市立図書館)で開かれていた。この日の読書週間」に合わせ、12日まで、子ども室の特設コーナーには、水木さんの著作や妖怪をテーマにした絵本、DVDを50点を展示。水木さんの代表作「ゲゲゲの鬼太郎」で有名な妖怪「山田和也太郎」で有名な妖怪「



故水木しげるさんの著作をまとめた生誕100周年を記念する企画展「徳島市のはこらいふ図書館

令和4年5月1日(日)付 徳島新聞  
「こどもの読書週間」について

33



# 1. 令和4年度の事業報告について

## (4) 実施事業について (広報活動)

図書館概要 46ページ参照



令和4年11月4日(金)付 徳島新聞  
「図書館まつり」について

な時代の徳島駅前や、懐  
念した「図書館まつり」が  
開かれている。写真、  
家族連れ20人が参加した  
3日のミニイベントでは、  
JR民国の職員から鉄道の  
歴史を教わったり、徳島駅  
を見学したり子どもたち  
は大喜びだった。徳島市  
の担任小学校3年、講師  
一堀君は「駅の中が見  
られて楽しかった。これか  
ら列車にのってみたい」と話した。  
明治や昭和、平成といっ

な時代の徳島駅前や、懐  
念した「図書館まつり」が  
開かれている。写真、  
家族連れ20人が参加した  
3日のミニイベントでは、  
JR民国の職員から鉄道の  
歴史を教わったり、徳島駅  
を見学したり子どもたち  
は大喜びだった。徳島市  
の担任小学校3年、講師  
一堀君は「駅の中が見  
られて楽しかった。これか  
ら列車にのってみたい」と話した。  
明治や昭和、平成といっ

# 1. 令和4年度の事業報告について

## (5) 目標と評価について

図書館概要 6ページ参照

| 評価項目                           | 目標値     | 単位  | 実績      | 評価 |
|--------------------------------|---------|-----|---------|----|
| <b>基本的事項</b>                   |         |     |         |    |
| 入館者数                           | 400,000 | 人/年 | 450,904 | S  |
| 貸出冊数(一般室)                      | 500,000 | 冊/年 | 527,155 | S  |
| 貸出冊数(こども室)                     | 300,000 | 冊/年 | 331,042 | S  |
| 貸出冊数(移動図書館)                    | 100,000 | 冊/年 | 107,763 | S  |
| <b>運営方針①(子どもの成長支援)</b>         |         |     |         |    |
| 子どもサービス参加人数(館外含む)              | 2,400   | 人/年 | 4,769   | S  |
| ブックスタート参加件数                    | 1,500   | 件/年 | 1,406   | B  |
| <b>運営方針②(地域の成長支援)</b>          |         |     |         |    |
| 外部団体との連携事業                     | 50      | 件/年 | 91      | S  |
| データベースの利用                      | 60      | 件/年 | 76      | S  |
| <b>運営方針③(市民の学習支援)</b>          |         |     |         |    |
| 電子図書館の閲覧回数                     | 7,200   | 回/年 | 9,718   | S  |
| 国立国会図書館レファレンス共同データベース登録件数      | 100     | 件/年 | 112     | S  |
| <b>図書館の利用促進</b>                |         |     |         |    |
| 広報活動①(メディア掲載数等)                | 24      | 件/年 | 13      | B  |
| 広報活動②(ホームページ及びツイッター掲載数・チラシ作成数) | 300     | 件/年 | 539     | S  |
| 読書記録簿新冊登録数                     | 600     | 人/件 | 711     | S  |
| <b>仕様書等に定める管理運営水準の達成状況</b>     |         |     |         |    |
| 総合点数(100点満点)                   |         |     | 87点     | S  |

### 【評価基準(1目標の達成度)】

- S:優れた事業や取組が見られ、目標値を大きく上回る顕著な成果があった。
- A:事業計画のとおり事業を実施し、目標値を達成することができた。
- B:事業計画のとおり実施したが、目標値を達成することができなかった。
- C:事業計画のとおり実施できず又は実施したが工夫が見られず、目標値を達成できなかった。

### 【評価基準(2仕様書等に定める管理運営水準の達成状況)】

- S:仕様書等に定める管理運営水準を達成できており、問題は見当たらなかった。
- A:仕様書等に定める管理運営水準について、改善を要する軽微な事項があった。
- B:仕様書等に定める管理運営水準について、改善を要する軽微な事項が多数あった。
- C:仕様書等に定める管理運営水準について、重大な瑕疵があった。  
(または業務改善に関する通知書を受けた。)

### 【総合評価】

- S(80点以上):管理運営状況は著しく良好である。今後も継続して同様の取組を推進すること。
- A(70点以上):管理運営状況は概ね良好である。更なる発展のための取組を行うことが望ましい。
- B(60点以上):管理運営状況は水準並みと認められるが不十分な面もある。事業の改善が必要である。
- C(60点未満):管理運営状況に問題が見られる。問題点を早急に整理し、事業の見直し等を行うこと。

# 1. 令和4年度の事業報告について

## (5) 目標と評価について

### 【利用統計について】

新型コロナウイルスの感染拡大防止対策を実施しながらの運営ではあったが、入館者数、貸出者数および貸出冊数の全てにおいて昨年度数値を上回る結果となった。電子図書館においても、非来館型の利用サービスとして浸透した結果が表れており、コンテンツの充実も伴い、利用者増となった。今後も本館まで来館せず、図書館を利用する方法として、利用価値を高めていきたい。また、新規登録者数については、若干の増ではあるが、実質利用者数は市の人口の約6%となる1万5千人程度であるので、更なる利用者の拡大となる方向性を考えたい。

### 【事業について】

新型コロナウイルスの感染拡大防止対策を行いながら、あらゆるイベントを実施したが、参加人数より内容を重視し、参加者から次回も参加してみたいと思われることを意識した。地域とともに成長する図書館として、今後も更なる地域の団体等との連携強化を図りながら、ボランティア団体とも協働し、利用者の拡大を図りたい。読書バリアフリー法の施行により、あらゆる利用者へのサービスが求められており、読書支援コーナーも含めて、市民の方へ浸透させていきたい。

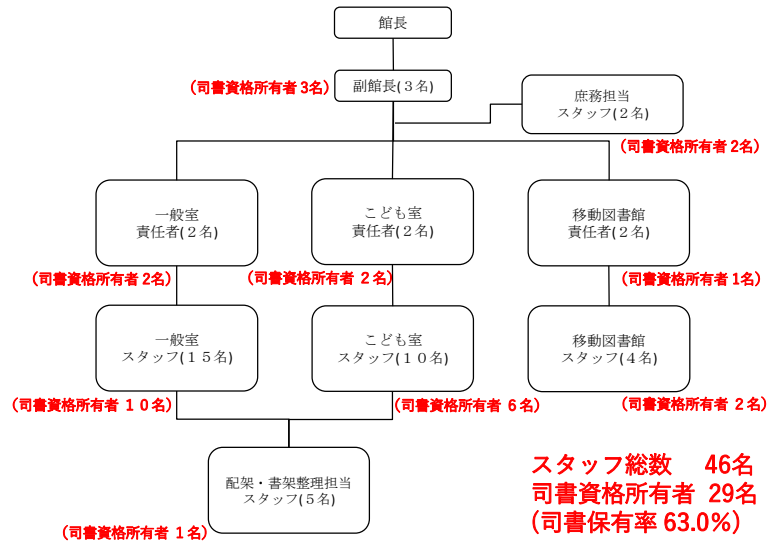
### 【運営方法について】

全てのスタッフが各々のレベルに応じたオンライン研修を受講し、自己研磨に努めた。個々の能力を伸ばすことによる組織力アップに今後も努めたい。図書館の根幹である蔵書構成については、選書会を開催し、利用者ニーズを考慮した選書基準および除籍基準をさらに明確にし、限定的である資料費の有効活用に努めたい。また、情報共有による蔵書管理および購入進捗管理を今後も徹底して行う。

## 2. 令和5年度の事業活動について

### (1) 管理運営体制について

令和5年9月現在



37

## 2. 令和5年度の事業活動について

### (2) 実施事業について

令和5年度の事業については、指定管理期間の4年目となり、仕様書の**要求水準を確保**し、今まで実施した事業を踏襲するとともに、必須事業および提案事業を実施予定である。

新型コロナウイルス感染症拡大防止対策については、今後も基本的な対応である3密状態を避けるため、イベント等の参加人数の制限、部屋の換気、参加者の方へのマスクの着用や手指消毒および検温の実施などをお願いしながら、図書館運営を行う予定である。

令和5年度の事業計画は、添付資料-1に示す。

38

## 2. 令和5年度の事業活動について

### (2) 実施事業について

こどもの読書週間 4月23日～5月12日(この本に決めた! そう思える本集めました!!)



39

## 2. 令和5年度の事業活動について

### (2) 実施事業について

子ども司書（7月23日、8月20日）

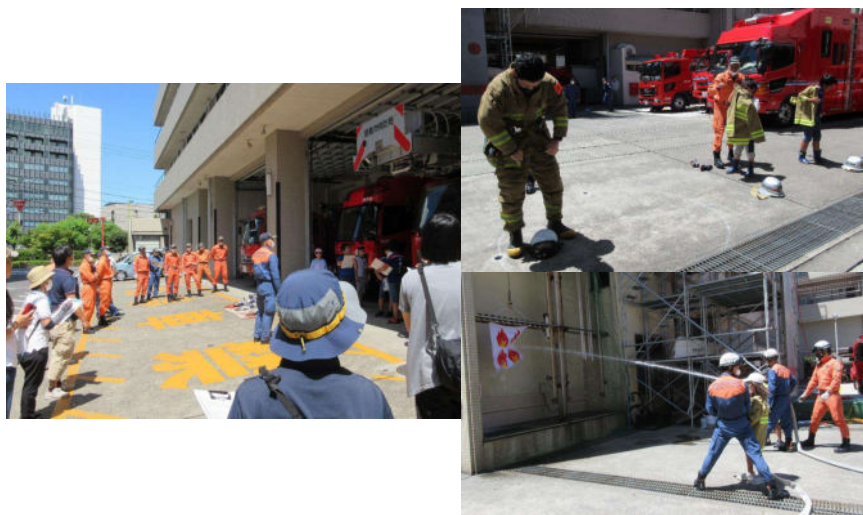


40

## 2. 令和5年度の事業活動について

### (2) 実施事業について

調べる学習支援講座（消防士さんのお仕事体験）7月30日



41

## 2. 令和5年度の事業活動について

### (2) 実施事業について

ヤングアダルトボランティア活動 6月24日



42

## 2. 令和5年度の事業活動について

### (2) 実施事業について

「第64回 住友美代子の朗読会」5月21日



43

## 2. 令和5年度の事業活動について

### (2) 実施事業について

「利用者カード申込出張受付及び電子図書館のPR活動」6月14日



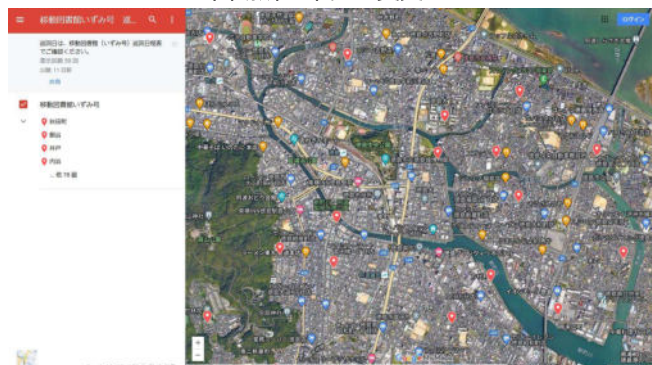
44

## 2. 令和5年度の事業活動について

### (2) 実施事業について

移動図書館事業 (2022年8月に中央公民館から新浜に事務所移転)

- ・ ルートの変更  
拠点場所の変更に伴い、17ルートから19ルートに増
- ・ ホームページでの巡回場所の案内の変更



<https://www.google.com/maps/d/viewer?mid=1FZy6l1aRqt-Jh2Y4LLNw2fNL0-EQe38&ll=34.06852008560231%2C134.55589787020472&z=16>

45

## 2. 令和5年度の事業活動について

### (3) 今後の事業予定について

#### 図書館の使命（ミッション） - I 図書館を市民に役立つ施設とすること

運営方針① 子どもたちが豊かに生きるための力を身につけ健全な成長をする支援

- ・ 幼児・児童サービス
- ・ 青少年サービス

運営方針② 地域力の向上に寄与し、地域とともに成長する図書館

- ・ 市民、地域団体等との協働・参画による図書館サービス
- ・ ビジネス支援サービス

運営方針③ 市民の学ぶ意欲に応え市民が学習や調査研究等をするための支援

- ・ 課題解決を支援するための取組
- ・ デジタル資料の導入及び活用

## 2. 令和5年度の事業活動について

### (3) 今後の事業予定について

#### 図書館の使命（ミッション） - II 図書館を多くの市民に広く利用される施設とすること

- ・ 利便性向上
- ・ 立地の特性を活かした事業
- ・ 施設の有効活用
- ・ 図書館利用が困難な人へのサービス
- ・ 異分野との連携

## 2. 令和5年度の事業活動について

### (3) 今後の事業予定について

#### 【利用者の拡大を図るための取組】

- ・ 各種メディアの活用
- ・ 自治体との連携
- ・ 広報物の発行
- ・ アミコビル内及び図書館内での情報発信
- ・ X(旧ツイッター)の有効活用
- ・ 図書館キャラクターの有効活用
- ・ 図書館見学ツアー
- ・ 視察対応
- ・ アミコビル移転来館者数600万人記念イベント

## 2. 令和5年度の事業活動について

### (3) 今後の事業予定について

#### 【市政の反映や地域貢献に対する取組】

- ・ マイナンバーカードの普及促進
- ・ 観光案内の充実
- ・ 郷土資料の特集展示
- ・ 地域情報・イベント情報の掲示
- ・ 地元業者による修繕
- ・ 地元雇用



49

## 3. その他

### (1) JR徳島駅との連携



50

## 3. その他

### (2) 紀伊國屋書店 徳島店との連携



51

## 添付資料-1 事業計画一覧表(提案事業等)

| No.  | 事業名             | 実施方法           | 場所             | 回数             | 備考                             |
|--|-----------------|----------------|----------------|----------------|--------------------------------|
| <b>1. 幼児・児童サービス(こども室での事業)</b>  |                 |                |                |                |                                |
| <ul style="list-style-type: none"> <li>・子どもの成長段階に合わせたサービス<br/>「子どもの読書活動推進に関する法律」「子どもの読書活動の推進に関する基本的な計画」「子どもの読書活動推進計画」に則り、<br/>子どもの読む力、調べる力を育成。</li> <li>・コーディネーターとしての役割<br/>保育所、幼稚園、認定こども園、小学校等の全ての施設と連携し、子どもの読書活動を推進する役割。</li> <li>・子どもと読書を結びつける人づくり<br/>上記計画を推進するため、保護者やボランティアを対象に本の紹介や読み聞かせの講座を開催。</li> </ul> |                 |                |                |                |                                |
| <b>1-1. 必須事業</b>   |                 |                |                |                |                                |
| 1-1-1  | ブックスタート         | スタッフ           | こども室           | 毎日(随時)         |                                |
| 1-1-2  | ブックスタート         | スタッフ<br>ボランティア | ふれあい健康館        | 毎週土曜日          |                                |
| 1-1-3  | ブックスタート支援養成講座   | 講師             | こども室           | 1回/年           |                                |
| 1-1-4  | おはなし会・読み聞かせ     | スタッフ<br>ボランティア | おはなしのへや        | 2回/日<br>午前午後2回 | おはなしのへやで実施するおはなし会等の行事すべて(重複あり) |
| 1-1-5  | こどもの読書週間行事      | スタッフ<br>ボランティア | こども室           | 1回/年           | テーマ展示、クイズラリーの実施                |
| 1-1-6  | 図書館まつり          | スタッフ<br>ボランティア | こども室           | 1回/年           | 読書ラリーの実施                       |
| 1-1-7  | 特集展示            | スタッフ           | こども室           | 随時             |                                |
| 1-1-8  | おはなし会スペシャル      | ボランティア         | こども室           | 2回/年           | 七夕・クリスマス                       |
| 1-1-9  | 図書館見学受入         | スタッフ<br>ボランティア | こども室           | 随時             |                                |
| <b>1-2. 読書のアニメーションの推進</b>  |                 |                |                |                |                                |
| 1-2-1  | 読書のアニメーション      | スタッフ           | こども室           | 1回/月           |                                |
| 1-2-2  | 笑顔がひろがる♪アニメーション | スタッフ           | こども室           | 1回/月           |                                |
| 1-2-3  | アニメーション事業の拡大    | スタッフ           | こども室・研修会場<br>他 | 随時             |                                |
| <b>1-3. 調べる学習支援の強化</b>   |                 |                |                |                |                                |
| 1-3-1  | 調べる学習支援講座       | スタッフ・講師        | こども室           | 随時             |                                |
| 1-3-2  | こども用パスファインダーの作成 | スタッフ           | こども室           | 随時             |                                |
| <b>1-4. 学校図書館との連携強化</b>  |                 |                |                |                |                                |
| 1-4-1  | 学校図書館相談窓口の開設    | スタッフ           | こども室           | 随時             |                                |
| 1-4-2  | 図書館ナビ～学校向け～の発行  | スタッフ           | —              | 随時             |                                |
| 1-4-3  | 教科書展示コーナーの設置    | スタッフ           | こども室           | 常時             |                                |
| 1-4-4  | 移動図書館の学校訪問      | スタッフ           | 市内小学校          | 随時             |                                |
| <b>1-5. ボランティア団体との協働</b>   |                 |                |                |                |                                |
| 1-5-1  | 読み聞かせボランティア育成講座 | スタッフ・講師        | こども室           | 随時             |                                |

| No.   | 事業名                | 実施方法             | 場所           | 回数   | 備考               |
|---|--------------------|------------------|--------------|------|------------------|
| <b>1-6. 子育て支援講座の充実</b>  |                    |                  |              |      |                  |
| 1-6-1   | 赤ちゃんプチおはなし会        | スタッフ<br>ボランティア   | こども室         | 毎週   |                  |
| 1-6-2   | 乳幼児の親子向け講座         | スタッフ・講師          | こども室         | 随時   |                  |
| 1-6-3   | 赤ちゃん絵本コーナーの設置      | スタッフ             | こども室         | 常時   |                  |
| 1-6-4   | 子育て支援コーナーの設置       | スタッフ             | こども室         | 常時   |                  |
| <b>1-7. その他の取組</b>  |                    |                  |              |      |                  |
| 1-7-1   | ブックリストの提供・図書の紹介    | スタッフ             | —            | 随時   |                  |
| 1-7-2   | ブックトーク             | スタッフ             | こども室         | 随時   |                  |
| 1-7-3   | シールラリーの実施          | スタッフ             | こども室         | 常時   |                  |
| 1-7-4   | こども映画会             | スタッフ             | こども室         | 1回/月 |                  |
| 1-7-5   | 工作教室               | スタッフ<br>ボランティア   | こども室         | 随時   |                  |
| 1-7-6   | 実験講座               | 講師<br>スタッフ       | こども室         | 随時   |                  |
| 1-7-7   | むかしあそびの会           | 講師               | こども室         | 随時   |                  |
| 1-7-8   | 新春イベントの開催          | スタッフ             | こども室         | 随時   | 本の福袋、書き初め大会、おみくじ |
| 1-7-9   | 読書感想文の書き方講座        | 講師               | こども室         | 1回/年 |                  |
| 1-7-10  | ぬいぐるみのおとまり会        | スタッフ             | こども室         | 随時   |                  |
| 1-7-11  | 子ども司書              | スタッフ<br>ボランティア   | こども室         | 5回/年 |                  |
| 1-7-12  | 異文化との交流            | 講師               | こども室         | 随時   |                  |
| 1-7-13  | 親子で学ぶ読書支援講座        | 講師               | こども室         | 随時   |                  |
| 1-7-14  | 絵本作家講演会            | 絵本作家             | シビックセンター     | 随時   |                  |
| 1-7-15  | 障がいのある子ども・保護者の読書講座 | スタッフ             | こども室         | 随時   |                  |
| 1-7-16  | 図書館おでかけ隊           | スタッフ<br>ボランティア   | 各施設          | 随時   |                  |
| <b>2. 青少年サービス</b>   |                    |                  |              |      |                  |
| <ul style="list-style-type: none"> <li>・青少年の世代に合わせたサービスを展開。</li> <li>・読書意欲を喚起する活動を強化。</li> <li>・世代の交流を図り、主体的に参加できる事業の展開。</li> </ul> |                    |                  |              |      |                  |
| <b>2-1. 必須事業</b>  |                    |                  |              |      |                  |
| 2-1-1   | 職場体験及びインターンシップ受入   | スタッフ             | 図書館<br>移動図書館 | 随時   |                  |
| <b>2-2. ヤングアダルトボランティア活動の活性化</b>   |                    |                  |              |      |                  |
| 2-2-1   | ヤングアダルトボランティアの募集   | スタッフ             | —            | 常時   |                  |
| 2-2-2   | 告知板の有効活用           | スタッフ<br>YAボランティア | 一般室          | 随時   |                  |



| No.   | 事業名                        | 実施方法                | 場所                    | 回数   | 備考                 |
|---|----------------------------|---------------------|-----------------------|------|--------------------|
| <b>2-3. その他の取組</b>  |                            |                     |                       |      |                    |
| 2-3-1   | YA向け資料の収集とコーナーの設置          | スタッフ                | 一般室                   | 常時   |                    |
| 2-3-2   | 「いずみ号」でのYA向け資料とコーナーの設置     | スタッフ                | 移動図書館                 | 常時   |                    |
| 2-3-3   | 中高生のための読書案内<br>YAブックガイドの発行 | スタッフ                | 一般室                   | 随時   |                    |
| 2-3-4   | YA向け図書館利用講座の開催             | スタッフ                | 一般室<br>こども室           | 随時   |                    |
| 2-3-5   | YA世代同士の本の紹介                | スタッフ                | 一般室<br>こども室           | 随時   |                    |
| 2-3-6   | YAなんでも座談会                  | スタッフ<br>講師          | 一般室<br>こども室           | 随時   |                    |
| <b>3. 市民、地域団体等との協働・参画による図書館サービス</b>   |                            |                     |                       |      |                    |
| <ul style="list-style-type: none"> <li>・市民が地域の課題を自ら解決できる事業を展開。</li> <li>・地域の魅力を再認識でき、郷土への愛着を深める事業を展開。</li> <li>・市民活動の成果を発信し、賑わい拠点となる事業を展開。</li> </ul> |                            |                     |                       |      |                    |
| <b>3-1. 必須事業</b>  |                            |                     |                       |      |                    |
| 3-1-1   | 特集展示                       | スタッフ                | 図書館<br>移動図書館          | 随時   |                    |
| 3-1-2   | 徳島大学附属図書館との連携事業            | スタッフ<br>徳島大学附属図書館職員 | 館内<br>徳島大学内           | 随時   | 連携協定に基づき、協議により決定   |
| 3-1-3   | 徳島ヴォルティスとの連携事業             | スタッフ                | 一般室・こども室<br>テラス・移動図書館 | 随時   | 特集コーナーの設置、イベントの開催等 |
| 3-1-4   | 図書館まつりの開催                  | スタッフ                | 図書館<br>移動図書館          | 1回/年 |                    |
| <b>3-2. 市民、地域団体との連携事業</b>   |                            |                     |                       |      |                    |
| 3-2-1   | 公共施設等との連携事業                | スタッフ                | 一般室・会議室<br>各施設        | 随時   |                    |
| 3-2-2   | 図書館資料を片手に街角散歩              | スタッフ<br>講師          | 徳島市内                  | 随時   |                    |
| 3-2-3   | 朗読会の開催                     | スタッフ<br>ボランティア      | 一般室他                  | 随時   |                    |
| 3-2-4   | 徳島文学協会との連携                 | スタッフ<br>講師          | 一般室                   | 随時   |                    |
| 3-2-5   | 図書館でゆるりゆるりと寄り道             | スタッフ<br>講師          | 一般室                   | 随時   |                    |
| 3-2-6   | 新春イベントの開催                  | スタッフ                | 一般室<br>テラス            | 1回/年 | 福袋、お楽しみ抽選会、おみくじ    |
| <b>4. ビジネス支援サービス</b>  |                            |                     |                       |      |                    |
| <ul style="list-style-type: none"> <li>・徳島市経済の活性化に寄与するコーナーの設置、イベントの開催。</li> <li>・オンラインデータベースの講座の開催や使用頻度の向上。</li> </ul>                                |                            |                     |                       |      |                    |
| <b>4-1. ビジネス課題の解決を支援するための取組</b>   |                            |                     |                       |      |                    |
| 4-1-1   | ビジネス支援コーナーの設置              | スタッフ                | 一般室                   | 常時   |                    |
| 4-1-2   | ビジネス支援のパスファインダー・ブックリストの作成  | スタッフ                | 一般室                   | 随時   |                    |
| 4-1-3   | データベース活用講座                 | 講師                  | 一般室                   | 随時   |                    |
| 4-1-4   | 専門機関との共催イベントの開催            | スタッフ<br>講師          | 一般室<br>テラス            | 随時   | 専門機関以外の連携も含む       |

| No.  | 事業名                      | 実施方法       | 場所          | 回数 | 備考            |
|--|--------------------------|------------|-------------|----|---------------|
| <b>5. 課題解決を支援するための取組</b>   |                          |            |             |    |               |
| <ul style="list-style-type: none"> <li>・関係機関・施設との連携事業の開催。</li> <li>・地域の課題に対する行政施策の情報発信の充実。</li> </ul>                  |                          |            |             |    |               |
| 5-1. レファレンス技術の向上   |                          |            |             |    |               |
| 5-1-1  | レファレンスツールの構築             | スタッフ<br>講師 | 一般室         | 常時 | レファレンス事例集の作成等 |
| 5-2. 市民、地域が抱える課題解決支援のための取組   |                          |            |             |    |               |
| 5-2-1  | 健康情報コーナーの設置              | スタッフ       | 一般室         | 常時 |               |
| 5-2-2  | 健康に関するパスファインダー・ブックリストの作成 | スタッフ       | 一般室         | 随時 |               |
| 5-2-3  | パスファインダー・ブックリストの作成       | スタッフ       | 一般室         | 随時 |               |
| 5-2-4  | くらしに役立つ講座の開催             | 講師         | 一般室         | 随時 |               |
| <b>6. デジタル資料の導入及び活用</b>  |                          |            |             |    |               |
| <ul style="list-style-type: none"> <li>・電子図書館コンテンツを充実させ、利用喚起のためのイベントを実施。</li> <li>・地域資料のデジタル化を推進(ADEACの利用)。</li> </ul> |                          |            |             |    |               |
| 6-1. 電子図書館の利用促進  |                          |            |             |    |               |
| 6-1-1  | 電子図書館コンテンツの充実            | スタッフ       | —           | 随時 |               |
| 6-1-2  | 電子書籍・電子図書館イベントの開催        | スタッフ       | 館内・館外       | 随時 |               |
| 6-1-3  | 電子図書館によるおはなし会            | スタッフ       | こども室        | 随時 |               |
| 6-2. 地域資料のデジタル化の促進   |                          |            |             |    |               |
| 6-2-1  | 郷土資料デジタル化                | スタッフ       | —           | 随時 | ADEAC         |
| 6-2-2  | 徳島の移り変わりを次世代へ            | スタッフ       | 一般室         | 随時 |               |
| 6-2-3  | 市民双書のデジタル化               | スタッフ       | 一般室         | 随時 |               |
| 6-2-4  | 国立国会図書館デジタル化資料送信サービス     | スタッフ       | 一般室         | 常時 |               |
| <b>7. 新たな利用者の拡大</b>  |                          |            |             |    |               |
| 7-1. 利便性向上   |                          |            |             |    |               |
| 7-1-1  | 自動貸出機の利用促進               | スタッフ       | 一般室         | 随時 |               |
| 7-1-2  | 読書記録帳の利用促進               | スタッフ       | 一般室<br>こども室 | 随時 |               |
| 7-1-3  | ブックシャワーの利用促進             | スタッフ       | 一般室         | 随時 |               |
| 7-2. 立地の特性を活かした事業  |                          |            |             |    |               |
| 7-2-1  | 各施設との連携事業                | スタッフ<br>講師 | 一般室         | 随時 |               |
| 7-3. 施設の有効活用   |                          |            |             |    |               |
| 7-3-1  | テラスを使った事業                | スタッフ<br>講師 | テラス         | 随時 | ミニコンサート等      |
| 7-3-2  | エレベーターホールの活用             | スタッフ       | エレベーターホール   | 随時 |               |
| 7-3-3  | 地域の生涯学習支援の展示             | スタッフ       | 展示ギャラリー     | 通年 |               |

| No.                   | 事業名           | 実施方法           | 場所           | 回数   | 備考                   |
|-----------------------|---------------|----------------|--------------|------|----------------------|
| 7-3-4                 | 交換展示          | スタッフ           | 展示ギャラリー      | 随時   |                      |
| 7-3-5                 | 映画上映会の開催      | スタッフ           | こども室         | 1回/月 |                      |
| 7-4. 図書館利用が困難な人へのサービス |               |                |              |      |                      |
| 7-4-1                 | 移動図書館サービスの充実  | スタッフ           | 移動図書館        | 常時   |                      |
| 7-4-2                 | 在宅送本サービスの充実   | スタッフ           |              | 常時   | 郵送等による方法について教育委員会と協議 |
| 7-4-3                 | 対面朗読サービスの充実   | スタッフ<br>ボランティア | 一般室          | 常時   |                      |
| 7-4-4                 | バリアフリー映画会の実施  | スタッフ           | 館外           | 1回/年 |                      |
| 7-4-5                 | 大活字本等の資料の充実   | スタッフ           | 一般室<br>こども室  | 随時   |                      |
| 7-4-6                 | 障がい者利用者への対応   | スタッフ           | 図書館<br>移動図書館 | 常時   |                      |
| 7-4-7                 | 関係機関との連携事業    | スタッフ<br>講師     | 一般室<br>こども室  | 随時   |                      |
| 7-4-8                 | アウトリーチサービスの拡張 | スタッフ           | 館外           | 随時   |                      |
| 7-4-9                 | 認知症サポーターの拡大   | スタッフ<br>講師     | 図書館<br>移動図書館 | 随時   | 令和3年度に研修受講済          |
| 7-4-10                | 障がい者の職業実習     | スタッフ           | 図書館<br>移動図書館 | 随時   |                      |
| 7-5. 異分野との連携          |               |                |              |      |                      |
| 7-5-1                 | 異分野との連携事業     | スタッフ<br>講師     | 一般室<br>こども室  | 随時   |                      |